

# POLNÍ CESTY RADOVESNICE II

## CESTA HC 6

### DOKLADY

Tuto část dokumentace pro GEPARD s.r.o. zpracoval: [REDACTED] IČO 04783981		<b>GEPARD s.r.o.</b> Štefánikova 52, Praha 5 Člen Sdružení firem GEPARD s.r.o. a GEOVAP, spol. s r.o.	
VYPRACOVAL	[REDACTED]	DATUM	11/2022
ODPOVĚDNÝ PROJEKTANT	[REDACTED]	ZAK. ČÍSLO	69/2021
VEDOUCÍ ZAKÁZKY	[REDACTED]	ARCH. ČÍSLO	3801-69/2021
KATASTRÁLNÍ ÚZEMÍ Radovesnice II [738778]	OBEC Radovesnice II [533645]		
OBJEDNATEL	Státní pozemkový úřad, Krajský pozemkový úřad pro Středočeský kraj a hlavní město Praha, Winstona Churchilla 1800, 130 00 Praha 3 - Žižkov		PARÉ

**Seznam dokladů:**

1. Městský úřad Kolín, koordinované stanovisko
2. Hasičský záchranný sbor Kolín
3. Policie ČR, DI Kolín
4. GasNet s.r.o.
5. Ústav archeologické památkové péče středních Čech Praha
6. Povodí Labe s.p., Hradec Králové
7. Krajská správa a údržba silnic Středočeského kraje Praha
8. ČEZ Distribuce a.s.
9. ČEPS a.s.
10. MERO a.s.
11. NET4GAS s.r.o.
12. T-MOBILE a.s.
13. Obec Žiželice
14. ČEPRO a.s.
15. CETIN a.s.
16. SPÚ, odbor vodohospodářských staveb

**Městský úřad Kolín****Odbor výstavby – stavební úřad**

Karlovo náměstí 78, 280 12 Kolín I, e-podatelna

tel.: +

stave

sídlo odboru: Zámecká 160, Kolín I



Žadatel:  
Státní pozemkový úřad, IČ 013 12 774  
Husinecká 1024/11a  
Žižkov  
130 00 Praha 3

Naše čj.: MUKOLIN/SU 73941/22-vys  
Naše zn.: SU 18882/2022

Počet listů: 4  
Příloh/listů: 0

zast. Gepard spol.s.r.o., IČ 614 99 552  
Štefánikova 52  
Praha 5  
150 00 Praha 5

Vyřizuje:  
Telefon:  
E-mail:



Datum: 24.08.2022

- „polní cesty Radovesnice II, hlavní cesta HC 6“
- pozemky par. č. 1276 a 1294, katastrální území Radovesnice II, a par.č. 1715, katastrální území Žiželice nad Cidlinou
- koordinované závazné stanovisko

Městský úřad Kolín, jako dotčený orgán (dále jen „Městský úřad“) vydává k předložené žádosti ze dne 26.07.2022, kterou podává Státní pozemkový úřad, IČ 013 12 774, sídlem Husinecká 1024/11a, 130 00 Praha 3 – Žižkov, v zastoupení na základě plné moci Gepard spol.s.r.o., IČ 614 99 552, sídlem Štefánikova 52, 150 00 Praha 5, ve věci „polní cesty Radovesnice II, hlavní cesta HC 6“, pozemky par. č. 1276 a 1294, katastrální území Radovesnice II, a par.č. 1715, katastrální území Žiželice nad Cidlinou, dle projektové dokumentace z června 2022 autorizované ČKAIT 0012961, ve smyslu § 4, odst. 6 a 7 zákona č. 183/2006 Sb., o územním plánování a stavebním řádu, v platném znění („stavební zákon“),

### koordinované závazné stanovisko

zahrnující jednotlivá stanoviska k ochraně dotčených veřejných zájmů:

#### **Městský úřad Kolín, odbor dopravy, č. j. MUKOLIN/OD 75426/22-pr ze dne 02.08.2022:**

Odbor dopravy MěÚ Kolín, jako silniční správní úřad obce s rozšířenou působností ve věcech silnic II. a III. tříd a veřejně přístupných účelových komunikací, posoudil žádost ve shora uvedené věci, ke které zaujímá toto stanovisko:

Z předložené dokumentace je zřejmé, že se dotýká ochrany silniční sítě a to silnice III/32718 v předmětném katastrálním území.

Dojde k úpravě stávajícího sjezdu na silnici III. třídy, který musí být upraven tak, aby po jeho povrchu neztékala voda na silnici (např. šterbinový žlab, úprava podélného a příčného sklonu apod.), musí mít zpevněný, snadno čistitelný povrch, plynule napojený na stávající silnici a být pokud možno k ose silnice kolmý. Jeho používáním nesmí docházet ke znečišťování a poškozování přilehlé silnice. Pokud je v místě napojení silniční příkop, požadujeme řešit dle technických možností a podle výškové členitosti terénu

zatrubnění sjezdu pomocí propustku podle vyhlášky č.104/1997 Sb., §12 odst.2, o světlosti trub min. 400mm pro délku propustku do 6m, 600mm pro délku propustku od 6m do 10m a pro délku propustku přes 10m při sklonu propustku nad 2% nebo 800mm pro délku propustku přes 10m při sklonu propustku do 2%. Čela propustku musí být zhotovena z betonu a z důvodu bezpečnosti ve směru od silnice zkosena. Silniční příkop podél silnice je dle §12 zákona č. 13/1997 Sb. o pozemních komunikacích v platném znění, součástí silnice a je určen výhradně k odvodnění vozovky. Proto při zřizování jakýchkoliv odvodňovacích zařízení nesmí být tyto svedeny do silničních příkopů. Dopravním připojením polní cesty na pozemní komunikaci nejde o zřízení křižovatky a stanovují se zde pouze směrové sloupky Z11c, nebo Z11d.

V případě úpravy stávajícího dopravního připojení na silniční síť je třeba si vyžádat podle zákona č.13/1997 o pozemních komunikacích v platném znění (§10) a jeho prováděcí vyhlášky č. 104/1997 Sb., (§11 a §12) oba ve znění pozdějších předpisů, stanovisko vlastníka silnic II. a III. tříd (Středočeský kraj) zastoupeného KSÚS Stř. kraje, přísp. org., Zborovská 11, 150 21 Praha 5 a závazné stanovisko orgánu Policie ČR, KŘ Stř. kraje, DI Kolín a jejich případné požadavky respektovat.

**Městský úřad Kolín, odbor životního prostředí a zemědělství, č. j. MUKOLIN/OZPZ 74997/22-  
Tv ze dne 10.08.2022:**

Městský úřad Kolín, odbor životního prostředí a zemědělství, podává na základě žádosti, kterou obdržel dne 29.07.2022, následující vyjádření:

**a) Z hlediska nakládání s odpady (vyřizuje**

- S odpady, které vzniknou při realizaci stavby, bude nakládáno v souladu se zák.č. 541/2020 Sb., o odpadech, kde jsou uvedeny povinnosti původců odpadů, tj. odpady budou přímo na staveništi soustředovány odděleně a tříděny podle jednotlivých druhů a kategorií (viz vyhl. MŽP č. 8/2021 Sb., o katalogu odpadů a posuzování vlastností odpadů), budou zabezpečeny před odcizením nebo únikem a budou zajištěny takovým způsobem, aby nedošlo k jejich znehodnocení, které by zhoršilo možnost nakládání s danými odpady v souladu s § 3 zákona o odpadech. Přednostně bude zajištěno využití odpadu před jeho odstraněním.
- V případě, že původce odpadů nebude moci sám zajistit jejich využití nebo odstranění, je povinen je za tímto účelem předat pouze do zařízení určeného pro nakládání s danými druhy a kategoriemi odpadu v souladu se zákonem o odpadech.
- V případě stavebního a demoličního odpadu, který původce odpadu sám nezpracuje, mít jeho předání v odpovídajícím množství zajištěno písemnou smlouvou se zařízením určeným k nakládání s takovým odpadem před jeho vznikem.
- Při provádění stavby dodržet postup pro nakládání s vybouranými stavebními materiály určenými pro opětovné použití, vedlejšími produkty a stavebními a demoličními odpady tak, aby byla zajištěna nejvyšší možná míra jejich opětovného použití a recyklace v souladu s § 42 vyhlášky č. 273/2021 Sb., o podrobnostech nakládání s odpady.
- Upozorňujeme, že zemina a jiné přírodní materiály vytěžené během stavební činnosti se stávají odpadem, pokud nebudou použity v přirozeném stavu v místě stavby.
- odpadech vznikajících v průběhu stavby a způsobu jejich odstranění nebo využití bude vedena průběžná evidence.
- Po ukončení prací požadujeme předložit specifikaci druhů a množství odpadů vzniklých v průběhu realizace stavby (průběžnou evidenci odpadů) a doložit způsob jejich odstranění (potvrzení od oprávněných osob). Z dokladů musí být patrné, jaký odpad a v jakém množství byl předán oprávněné osobě, identifikační údaje této osoby (název, sídlo, IČ oprávněné osoby) a datum předání odpadu. Čestné prohlášení není bráno jako doklad prokazující zákonné nakládání s odpady.

- b) Z hlediska vodoprávního úřadu (vyřizuje Městský úřad Kolín) Z hlediska zájmů chráněných zákonem č. 254/2001 Sb., o vodách a o změně některých zákonů, ve znění pozdějších předpisů, je výstavba výše uvedené stavby možná. Vodoprávní úřad nemá připomínky.
- c) Z hlediska ochrany ovzduší (vyřizuje Městský úřad Kolín) nemáme námítky za podmínky, že: Při provádění zemních nebo stavebních prací anebo jakýchkoliv jiných činností prováděných přímo nebo nepřímo v souvislosti s realizací záměru (tzn. činností odpovídajících charakteristice stacionárního zdroje znečišťování ovzduší ve smyslu § 2 odst. e) zák. č. 201/2012 Sb., o ochraně ovzduší, v úplném znění, které znečišťují anebo by mohly znečišťovat ovzduší), které jsou anebo mohou být zdrojem zvýšené prašnosti, se ve smyslu zákona o ochraně ovzduší stanovuje technická podmínka pro tyto činnosti (provoz tohoto zdroje), podle které je investor (stavebník, provozovatel) povinen po celou dobu realizace záměru provádět taková technická a organizační opatření ke snížení této prašnosti v takovém rozsahu, aby touto prašností nedošlo k obtěžování obyvatel v místě a ani v okolí realizace záměru (např. zkrápění – mlžení vodou stavebních ploch, zametání nebo zkrápění komunikací, očista automobilů opouštějících staveniště, lešení opatřené po obvodu plachtou nebo ochrannou sítí, oplachtování ložného prostoru automobilů při převozu sypkých prašných materiálů, uzavřené shozy pro manipulaci se stavební sutí, uzavřené (zaplachtované) kontejnery pro stavební odpad, apod.).
- d) Z hlediska ochrany zemědělského půdního fondu (vyřizuje Městský úřad Kolín) nemáme námitek.
- e) Z hlediska ochrany přírody a krajiny (vyřizuje Městský úřad Kolín) nemáme námitek.
- f) Z hlediska státní správy lesů a myslivosti (vyřizuje Městský úřad Kolín) nemáme námítky.

**Městský úřad Kolín, odbor investic a územ. plánování č. j. MUKOLIN/OIÚP 74995/22-kra ze dne 04.08.2022:**

Odbor investic a územního plánování Městského úřadu Kolín jako orgán územního plánování vydává v souladu s ustanovením § 6 odst. 1 písm. e) a § 96b zákona č. 183/2006 Sb., o územním plánování a stavebním řádu, ve znění pozdějších předpisů závazné stanovisko ke stavbě polní cesty HC 6 na pozemkových parcelách č. 1276 a 1294 v kat. území Radovesnice II a č. 1715 v kat. území Žiželice nad Cidlinou. Cesta je navržena jako jednopruhová, obousměrně pojižděná hlavní polní cesta návrhové kategorie P 6,0/40 (5,0 m jízdní pruh + 2 x nebezpečná krajnice 0,5 m). Délka cesty je 372 m. Konstrukce a povrch asphalt/asfaltbeton. Na konci úseku je navržena jedna pravostranná výhybna délky 20 m a šířky 2,0 m.

Předložený záměr je přípustný z hlediska souladu s politikou územního rozvoje, zásadami územního rozvoje a územním plánem obce i z hlediska uplatňování cílů a úkolů územního plánování. Nestanovujeme žádné podmínky pro jeho uskutečnění.

Odůvodnění: podklady pro vydání stanoviska byly Politika územního rozvoje ČR ve znění Aktualizace č. 4, Úplné znění zásad územního rozvoje Středočeského kraje, Úplné znění územního plánu sídelního útvaru Radovesnice II po vydání změny č. 2 a Územní plán Žiželice. Předložený záměr v nezastavěném území obce, v ploše silnic a cest. Projektovou dokumentaci autorizoval Ing. Jan Vaněk, ČKAIT 0012961.

**Městský úřad Kolín, odbor obrany a krizového řízení: nevyjadřuje se**

**Městský úřad Kolín, odbor výstavby – stavební úřad, odd. památkové péče, č. j. MUKOLIN/SU 74996/22-vys ze dne 08.08.2022:**

Městský úřad Kolín, odbor výstavby – stavební úřad, oddělení památkové péče, jako příslušný správní orgán státní památkové péče podle § 25 odst. 1 a § 29 odst. 1 zákona č. 20/1987 Sb., o státní památkové péči, ve znění pozdějších předpisů (dále jen „památkový zákon“) dne 29.07.2022 obdržel žádost Městského úřadu



Kolín, odboru výstavby – stavebního úřadu, jako obecního úřadu obce s rozšířenou působností, o vydání stanoviska pro účely koordinovaného závazného stanoviska ve věci „polní cesty Radovesnice II, hlavní cesta HC 6“, pozemky par. č. 1276 a 1294, katastrální území Radovesnice II, a par.č. 1715, katastrální území Žiželice nad Cidlinou.

Pro potřeby koordinovaného závazného stanoviska podle § 4 odst. 7 zákona č. 183/2006 Sb., o územním plánování a stavebním řádu, v platném znění (dále jen „stavební zákon“) vám sdělujeme, že ve výše uvedené věci nejsme příslušným správním orgánem k vydání závazného stanoviska, jelikož se k pozemkům, na kterých má být stavba realizována, nevztahuje z hlediska památkového zákona žádná ochrana.

Upozorňujeme na ustanovení § 22 odst. 2 památkového zákona. Má-li se provádět stavební činnost na území s archeologickými nálezy, jsou stavebníci již od doby přípravy povinni tento záměr oznámit Archeologickému ústavu a umožnit jemu nebo oprávněné organizaci provést na dotčeném území záchranný archeologický výzkum. Obdobně se postupuje, má-li se na takovém území provádět jiná činnost, kterou by mohlo být ohroženo provádění archeologických výzkumů.

Toto stanovisko platí dva roky ode dne vydání.

Otisk úředního razítka



referent

oprávněná úřední osoba

**Rozdělovník:**

Účastníci řízení:

Datová schránka:

Gepard spol.s.r.o., Štefánikova 52, Praha 5, 150 00 Praha 5, DS: PO, hxp776s







HZSSX00DR4PO



## Hasičský záchranný sbor Středočeského kraje

územní odbor Kolín  
Polepská 634, 280 02 Kolín

Č. j.: HSKL- 6834-5/2022 - KO  
Datum: 9. 8. 2022  
Vyřizuje:   
Tel.:   
E-mail:   
Počet stran:   
Počet příloh: 0

Adresát:  
GEPARD s.r.o.  
Štefánikova 77/52  
150 00 Praha 5

### SDĚLENÍ SPRÁVNÍHO ÚŘADU NA ÚSEKU POŽÁRNÍ OCHRANY

#### Název stavby:

Polní cesty VC 31, HC 6 a HC 7 - k. ú. Radovesnice II, Rozehnalý a Žiželice nad Cidlinou

#### Místo stavby:

k. ú. Radovesnice II, Rozehnalý a Žiželice nad Cidlinou

#### Stavebník:

Státní pozemkový úřad, IČO 01312774, Husinecká 1024/11a, Žižkov, 130 00 Praha 3  
Pobočka Kolín - Karlovo nám. 45, 280 02 Kolín

#### Předložená dokumentace:

projektová dokumentace pro vydání stavebního povolení  
vypracoval: *Gepard s.r.o.*, datum: 06/2022

Hasičský záchranný sbor Středočeského kraje (dále jen „HZS Středočeského kraje“) na základě podání Vaší žádosti ze dne 9. 8. 2022 o zpětvzetí dokumentací – Polní cesta VC 31, podané dne 26. 7. 2022, č.j. HSKL – 6834 - 1/2022/KO, Polní cesta H 7, podané dne 26. 7. 2022, č.j. HSKL – 6834 - 2/2022/KO a Polní cesta H 6, podané dne 26. 7. 2022, č.j. HSKL – 6834 - 3/2022/KO, vše k. ú. Radovesnice II, Rozehnalý a Žiželice nad Cidlinou Vám vyhovujeme a vracíme žádosti zpět bez vydaného stanoviska.

#### Upozornění

V důsledku změny zákona o požární ochraně dle zákona č. 415/2021 Sb., kterým se mění zákon č. 133/1985 Sb., o požární ochraně, ve znění pozdějších předpisů, a zákon č. 239/2000 Sb., o integrovaném záchranném systému a o změně některých zákonů, ve znění pozdějších předpisů, **došlo s účinností od 1. 12. 2021 ke změně při vydávání závazných stanovisek** dotčenými orgány na úseku požární ochrany a ochrany obyvatelstva. Dle § 40 odst. 1 zákona o požární ochraně se **státní požární dozor v rozsahu podle § 31 odst. 1 písm. b) a c) nevykonává u staveb kategorie 0 a I.** Kategorii stavby stanoví zpracovatel požárně bezpečnostního řešení či obdobného dokumentu dle vyhlášky č. 460/2021 Sb., o kategorizaci staveb z hlediska požární bezpečnosti a ochrany obyvatelstva.

Otisk úředního razítka



ředitel územního odboru Kolín  
úřední osoba

## Doložka automatizované konverze do dokumentu v elektronické podobě

Tento dokument, který vznikl převedením vstupu v listinné podobě do podoby elektronické pod pořadovým číslem **462731-000-220809135025**, skládající se z **1** strany, odpovídá obsahu dokumentu, jehož převedením vznikl.

Konverzí dokumentu se nepotvrzuje správnost a pravdivost údajů obsažených v dokumentu a jejich soulad s právními předpisy.

Vstup bez viditelného prvku.

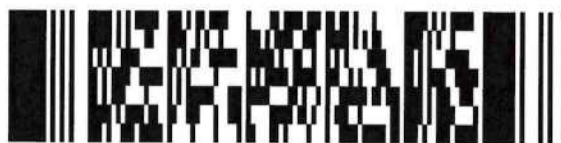
Subjekt, který konverzi provedl: **Hasičský záchranný sbor Středočeského kraje, IČ: 70885371**

Konverze byla provedena dne: **09.08.2022**

---

### Poznámka:

Kontrolu zaevidování této ověřovací doložky lze provést v centrální evidenci ověřovacích doložek přístupné způsobem umožňujícím dálkový přístup na adrese <https://www.czechpoint.cz/overovacidolozky>.



462731-000-220809135025





Pomáhat a chránit

KRAJSKÉ ŘEDITELSTVÍ POLICIE STŘEDOČESKÉHO KRAJE

Územní odbor Kolín  
Dopravní inspektorát KolínČ.j.: KRPS-188421-2/ČJ-2022-010406  
Ev.č.: PP-82-2022

Kolín 29. července 2022

Počet listů: 2  
Příloha: 0**GEAPRD, s.r.o.  
Štefánikova 77/52  
150 00 Praha 5**vaše č.j.:  
tel.:  
iČ:  
ID DS:  
e-mail:

### Závazné stanovisko k připojení sousední nemovitosti / pozemku

Dopravní inspektorát, Policie ČR KŘP Stč. kraje, územní odbor Kolín, jako příslušný orgán Policie České republiky s odkazem na § 10 odst. 4 písm. a), zákona č. 13/1997 Sb., o pozemních komunikacích, ve znění pozdějších předpisů a § 77 odst. 2 písm. b) zák. č. 361/2000 Sb., o provozu na pozemních komunikacích a o některých změnách, ve své územní působnosti

#### souhlasí

s výstavbou nového dopravního připojení HC 6 v rámci KoPÚ k.ú. Radovesnice II, Rozehnały a Žiželice nad Cidlinou na přilehlou pozemní komunikaci, silnici č. III/32718 v k.ú. Radovesnice II upraveného tak, aby vozidlo při manipulaci netvořilo překážku silničního provozu. Předmětem předložených podkladů je návrh připojení pomocí samostatného sjezdu sousedního pozemku, na přilehlou výše uvedenou dvou pruhovou, pozemní komunikaci v extravilánu. Předloženou dokumentaci byly doloženy rozhledové poměry dle ČSN 73 6110, o projektování místních komunikací a obalové křivky směrodatného vozidla dle TP 171.

Dopravní inspektorát svůj souhlas podmiňuje splněním následujících podmínek:

- Připojení pozemku na pozemní komunikaci bude v šíři odpovídající vjezdu i jeho způsobu využití a musí svými parametry, provedením a způsobem připojení vyhovovat požadavkům bezpečného užívání, bezpečného a plynulého provozu na přilehlé pozemní komunikaci a musí splňovat podmínky stanovené správcem komunikace.
- V místě samotného sjezdu musí být zajištěny vyhovující rozhledové poměry. Rozhledová pole musí být prostá překážek vyšších než 0,7m nad úrovní jízdního pruhu, které by bránily v rozhledu na přilehlou pozemní komunikaci.
- Připojení bude provedeno vjezdem tak, aby srážkové vody nestékaly na shora uvedenou pozemní komunikaci a tím nenarušovaly její odtokové poměry. Odvodnění bude mimo silniční těleso a jeho příslušenství.
- Firma, která bude stavbu realizovat, v případě zásahu do pozemní komunikace anebo do části přidruženého dopravního prostoru, musí před zahájením prací požádat Dopravní inspektorát Kolín o stanovisko ke zvláštnímu užívání pozemní komunikace a předložit ke schválení projektovou dokumentaci dopravně inženýrského opatření (dále jen DIO), zpracovaného v souladu se Zásadami pro přechodné dopravní značení TP 66. Přechodné dopravní značení navrhne, dodá a instaluje odborná firma s oprávněním tuto činnost vykonávat.

Václavská 11  
280 16 Kolín 3

Výtisk č. 1: GEPARD s.r.o.

Výtisk č. 2: Dopravní inspektorát Kolín



Předložený návrh DIO je pouze předběžný a slouží pro účely stavebního řízení. Před samotnou realizací uzavírky, minimálně 30 dní před začátkem akce požadujeme předložit žádost o stanovisko k aktualizovanému návrhu DIO, který bude přizpůsoben a upraven výše uvedeným požadavkům, aktuální dopravní situaci v místě, aktuálním právním normám a technickým předpisům.

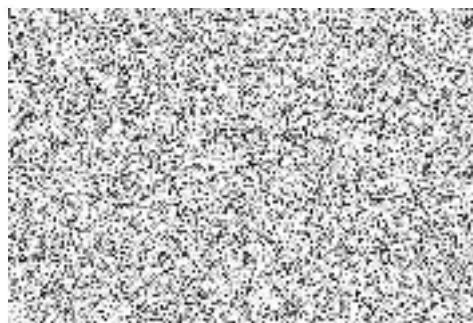
- Navržené a instalované dopravní značení a dopravní zařízení bude v souladu se Zásadami pro dopravní značení na pozemních komunikacích TP 65, Zásadami pro vodorovné dopravní značení na pozemních komunikacích a Zásadami pro označování dopravních situací na pozemních komunikacích TP 169. Provedení dopravních značek musí odpovídat svým rozměrem, tvarem a barevným provedením vyhl. MD č. 294/2015 Sb., kterou se provádějí pravidla provozu na pozemních komunikacích, ve znění pozdějších předpisů a musí být v souladu s ČSN EN 12899-1, musí být schváleno Ministerstvem dopravy. Instalované dopravní značení a zařízení musí být schváleno Ministerstvem dopravy a instalováno odbornou firmou, nebo osobou s platným oprávněním pro tyto práce.

#### Odůvodnění

Policie České republiky, jakožto dotčený orgán vydávající závazné stanovisko, s dopravním připojením, za dodržení výše uvedených podmínek, souhlasí, neboť odpovídá obecným požadavkům na bezpečnost a plynulost provozu na pozemních komunikacích.

Dopravní inspektorát si vyhrazuje právo toto stanovisko změnit nebo doplnit, pokud si to bude vyžadovat změna situace v silničním provozu.

Zpracoval: komisař por



Výtisk č. 1: GEPARD s.r.o.

Výtisk č. 2: Dopravní inspektorát Kolín

Strana č. 2  
Václavská 11  
280 16 Kolín 3

[www.policie.cz](http://www.policie.cz)



Podatelna: [epodate](#)

Tel:  
Fa:



IDDS: 2dtai5u



naše značka  
5002660610

vyřizuje



datum

28.07.2022

GEPARD s.r.o.  
Štefánikova 77/52  
15000 Praha

Věc:

**Žádost o vyjádření k projektové dokumentaci polní cesty HC 6 pro stavební povolení a podání žádosti o stavební povolení.**

**D 6 vytyčovací výkres, D7 vlečné křivky, D8 rozhledy se nevešly do žádosti. Na vyžádání dodáme.**

K.ú. - p.č.: Radovesnice II, Žiželice nad Cidlinou

Stavebník: Státní pozemkový úřad, Pobočka Kolín, Karlovo náměstí 45, 28002 Kolín

Účel stanoviska: Povolení stavby - územní režim

GasNet, s.r.o., jako provozovatel distribuční soustavy (PDS) a technické infrastruktury, zastoupený GasNet Služby, s.r.o., vydává toto stanovisko:

V zájmovém území vyznačeném v příloze tohoto stanoviska, nejsou umístěna žádná provozovaná plynárenská zařízení a plynovodní přípojky ve vlastnictví nebo správě GasNet, s.r.o.. Mohou se zde nacházet plynárenská zařízení jiných vlastníků či správců, případně i dlouhodobě nefunkční/neprovozovaná plynárenská zařízení bez dostupných informací o jejich poloze a vlastnictví.

V rozsahu území vyznačeného v příloze souhlasíme s povolením stavby dle zákona 183/2006 Sb. ve znění pozdějších předpisů např. s vydáním územního rozhodnutí, zjednodušeným územním řízením, vydáním územního souhlasu, uzavřením veřejnoprávní smlouvy, ohlášením, stavebním povolením, veřejnoprávní smlouvou o provedení stavby nebo oznámením stavebního záměru s certifikátem autorizovaného inspektora.

V případě uzavření veřejnoprávní smlouvy nebude GasNet, s.r.o. ani GasNet Služby, s.r.o., jako zmocněnec GasNet, s.r.o., účastníkem územního ani stavebního řízení a nebudou uvedeni ve třetích osobách veřejnoprávní smlouvy.

Platí pouze pro území vyznačené v příloze tohoto stanoviska a to 24 měsíců ode dne jeho vydání.

Stanovisko bylo vygenerováno na základě vaší žádosti automaticky.

V případě dotčení pozemku v majetku společnosti GasNet, s.r.o. je třeba dále projednat smluvní vztah k tomuto pozemku. Kontakt na projednání naleznete na adrese [www.gasnet.cz/cs/kontaktni-system/](http://www.gasnet.cz/cs/kontaktni-system/), činnost "Smluvní vztahy - pozemky a budovy plynárenských zařízení", případně na Zákaznické lince GasNet 555 90 10 10.

**GasNet Služby, s.r.o.**

Plynárenská 499/1 · Zábřovice · 602 00 Brno · T 555 90 10 10 · [www.gasnet.cz](http://www.gasnet.cz)

IČ: 27935311 · DIČ: CZ27935311

**Zápis do obchodního rejstříku:** Krajský soud v Brně, sp. zn. C 57165, dne 26. 7. 2007

**Certificate of incorporation:** Regional Court in Brno, ref. number C 57165, on 26th July 2007

Zákaznická linka GasNet







Za správnost a úplnost dokumentace předložené s žádostí včetně jejího souladu s platnými předpisy plně zodpovídá její zpracovatel. Stanovisko nenahrazuje případná další stanoviska k jiným částem stavby.

V případě další korespondence nebo jednání (např. změna stavby) uvádějte naši značku - 5002660610 a datum tohoto stanoviska. Kontakty jsou k dispozici na <https://www.gasnet.cz/cs/kontaktni-system/>.



GasNet, s.r.o.

zastoupená společností GasNet Služby, s.r.o., IČ 27935311

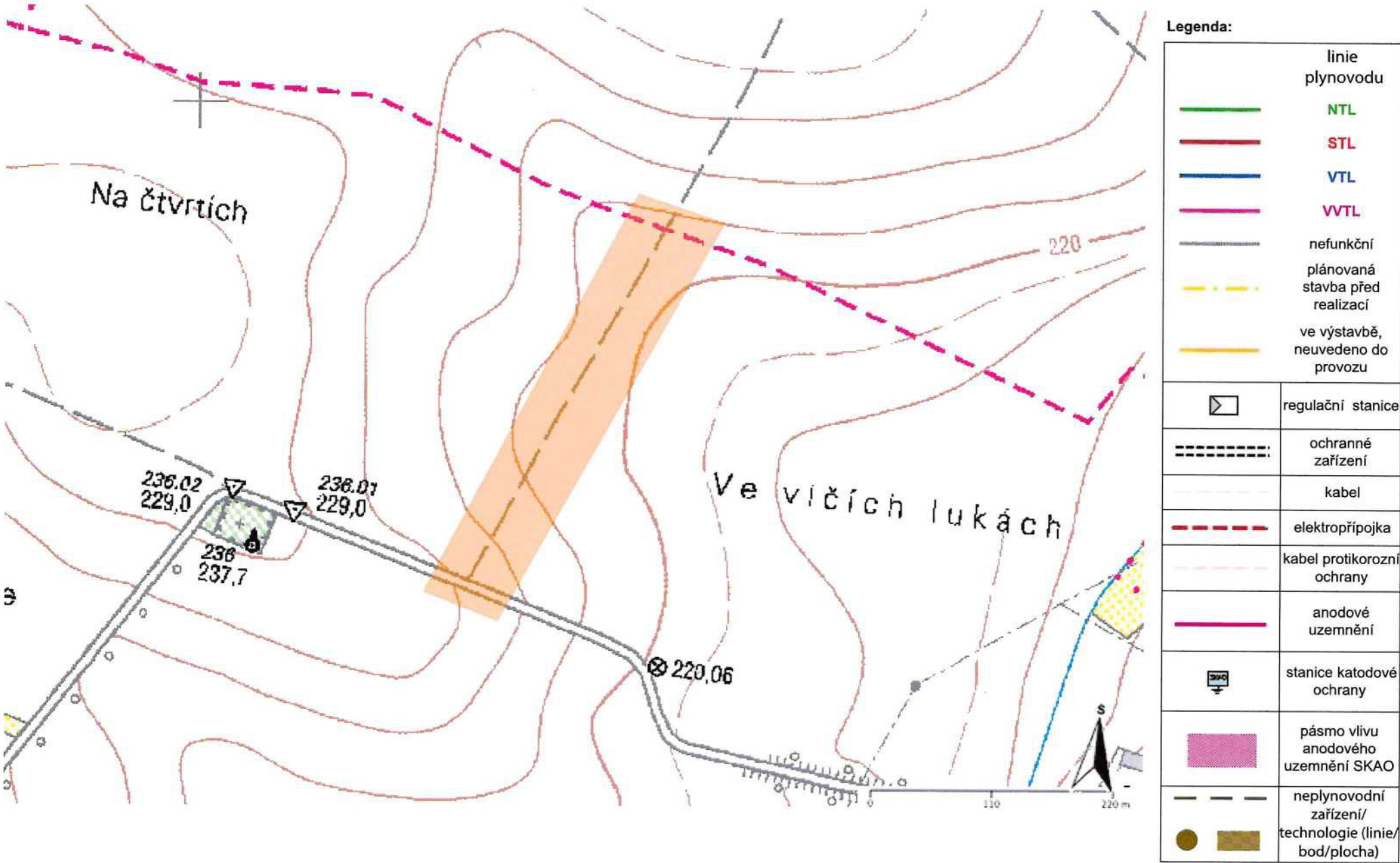
vedoucí zpracování externích požadavků

Odbor zpracování externích požadavků

Přílohy: Orientační zakres plynárenského zařízení

**Příloha: Orientační zakres plynárenského zařízení. Tato příloha je nedílnou součástí stanoviska č. 5002660610 ze dne 28.07.2022.**

Provozovatel DS: GasNet, s.r.o.; Stavebník: Státní pozemkový úřad, Pobočka Kolín , Karlovo náměstí 45 , 28002 Kolín. K.ú.: Radovesnice II , Žiželice nad Cidlinou.







Ústav archeologické  
památkové péče  
středních Čech

Nad Olšinami 3/448, 100 00 Praha 10

tel: 274 817 993  
praha@uappsc.cz

IČO: 49276433  
DIČ: CZ 49276433

Bankovní spojení:  
KB Praha – Město, č. ú. 40238021/0100

GEPARD, s. r. o.  
Štefánikova 77/52  
150 00 Praha 5

V Praze dne 29. 7. 2022

Naše značka 3664/2022

Věc: **Radovesnice II a Žiželice, okres Kolín - vyjádření k akci: „Hlavní cesta HC 6; na p. č. 1276, 1294, v k. ú. Radovesnice II a 1715 v k. ú. Žiželice“**

#### **Vyjádření z hlediska archeologické památkové péče.**

Veškeré zemní zásahy ve výše uvedeném prostoru je nutné posuzovat jako zásahy v území s archeologickými nálezy. Z hlediska archeologické památkové péče nemáme žádné námítky, které by znemožnily provedení stavebních akcí a terénních úprav v zamýšleném rozsahu. Samozřejmou podmínkou realizace stavby je respektování příslušných paragrafů památkového zákona.

#### **Doporučujeme:**

1. Sdělení **předpokládaného** termínu realizace stavby (lze e-mailem na adresu oznameni@uappsc.cz)
2. Ohlášení všech zemních prací, včetně přípravy staveniště, zhruba tři týdny před jejich realizací (prostřednictvím formuláře *Oznámení o zahájení zemních prací* na [www.uappsc.cz](http://www.uappsc.cz)).
3. Ve smyslu ustanovení zákona č. 20/87 Sb. ve znění zákona č. 242/92 Sb. bude nutný základní výzkum provedený odbornou organizací. (Skrývkou ornice a všechny zemní práce spojené s plochou staveniště je třeba od jejich zahájení sledovat, kresebně, fotograficky a písemně dokumentovat odbornou organizací. Mimo tyto práce je nutné provést další výzkum v případě, kdy budou, skrývkou nebo jiným zásahem do terénu, narušeny archeologické struktury). Archeologický výzkum vyvolaný zemními pracemi je hrazen investorem. Je nutné na něj v dostatečném časovém předstihu uzavřít **smlouvu s oprávněnou archeologickou organizací**.
4. Písemné potvrzení o provedení výzkumu bude ukončením akce z hlediska archeologické památkové péče.

Upozorňujeme investora, že v projektové přípravě a harmonogramu stavby a tím také v rozpočtu je potřebné věnovat pozornost této problematice, vyhradit dostatek času a financí na provedení vynuceného výzkumu.

**ÚSTAV ARCHEOLOGICKÉ  
PAMÁTKOVÉ  
PÉČE STŘEDNÍCH ČECH**  
příspěvková organizace Středočeského kraje  
Nad Olšinami 3/448, 100 00 Praha 10  
IČO: 49276433



ředitelka ÚAPPSC

TELEFON  
E-MAIL

IČO

DIČ

IDDS

Obchodní rejstřík: vedený u KS v Hradci Králové,  
oddíl A, vložka 9473



70890005

CZ70890005

dbyt8g2

GEpard, s.r.o.

Štefánikova 77/52

150 00 Praha 5

VÁŠ DOPIS Č.J. / ZE DNE

ČÍSLO JEDNACÍ  
PLa/2022/035174



HRADEC KRÁLOVÉ  
8.8.2022

## Radovesnice II – polní cesta HC6

Obdrželi jsme Vaši žádost o stanovisko k projektové dokumentaci pro stavební řízení na stavbu polní cesty HC6, která byla navržena v rámci dokončených komplexních pozemkových úprav v k.ú. Radovesnice II, Rozehnalý a Žiželice nad Cidlinou.

Podle předložené dokumentace se jedná o výstavbu hlavní polní cesty HC6 severovýchodně od obce Radovesnice II, v místě stávající nepevněné polní cesty. Cesta zpřístupňuje zemědělské pozemky v lokalitách "Ve vlčích lukách" a "Na čtvrtích". Nová zpevněná cesta z asfaltobetonu je navržena o délce 372 m a šířce jízdního pruhu 5 m + 2x nepevněné krajnice 0,5 m. Součástí stavby bude vybudování výhybny délky 20 m a šířky 2 m. Dešťové vody budou zasakovány v místě stavby do přilehlého terénu.

Polní cesta se nachází ve vodním útvaru HSL\_1440 - Mlýnská Cidlina od toku Cidlina po ústí do toku Cidlina, na souřadnicích (S-JTSK) Y: 674574, X: 1049114.

K navrhovanému záměru vydáváme následující **stanovisko správce povodí**:

- a) **Z hlediska zájmů daných platným Národním plánem povodí Labe a Plánem dílčího povodí Horního a středního Labe (ustanovení §24 až §26 vodního zákona)** je uvedený záměr možný, protože lze předpokládat, že záměrem nedojde ke zhoršení chemického stavu a ekologického stavu/potenciálu dotčených útvarů povrchových vod a chemického stavu a kvantitativního stavu útvarů podzemních vod, a že nebude znemožněno dosažení jejich dobrého stavu/potenciálu.

**Toto hodnocení vychází z posouzení souladu předmětného záměru s výše uvedenými platnými dokumenty.**

- b) **Z hlediska dalších zájmů sledovaných vodním zákonem** souhlasíme s navrženým záměrem bez připomínek.

Toto stanovisko, které je podkladem pro vydání rozhodnutí nebo jiného opatření vodoprávního nebo jiného správního úřadu, nebo samosprávného orgánu, platí **2 roky** od data jeho vydání, pokud v této době nebylo využito pro vydání platného rozhodnutí nebo jiného opatření správními nebo samosprávnými orgány.



vedoucí odboru  
péče o vodní zdroje



**Krajská správa a údržba silnic Středočeského kraje, příspěvková organizace**  
**150 21 PRAHA 5, Zborovská 11**

GEFARD s.r.o.



**Štefánikova 77/52**  
**150 00 Praha 5**

Vás dopis značky

Naše značka

ČJ:6030/22/KSÚS/KHT/SOM



Kolín

4.8.2022

**Předmět: Vyjádření k projektové dokumentaci**

**„Komplexní pozemkové úpravy v k.ú. Radovesnice II, Rozehnalý a  
 Žiželice nad Cidlinou – Hlavní cesta HC 6“**

Investor: Státní pozemkový úřad, Krajský pozemkový úřad pro Středočeský kraj a hlavní město Praha, Winstona Churchila 1800, 130 00 Praha 3 - Žižkov

Číslo silnice: III/32718 p.č. 1264 kat.území: Radovesnice II

Rozsah zásahu: sjezd na polní cestu HC 6

Krajská správa a údržba silnic Středočeského kraje jako správce a zároveň zástupce Středočeského kraje jako vlastníka nemovitosti – silnic II. a III. třídy, k Vaší žádosti sděluje, že souhlasíme s výše uvedenou stavbou a požadujeme dodržet níže uvedené podmínky:

- 1) Stavba bude provedena podle předložené projektové dokumentace a podle platných TP.
- 2) Sjezd na polní cestu HC 6 na pozemku p.č. 1276 v k.ú. Radovesnice II bude mít zpevněný, bezprašný povrch (beton, živice, zámková dlažba apod.), napojený pevně na přilehlou komunikaci. Spára bude zatřena modifikovanou záhlivkou
- 3) Odvodnění sjezdu na pozemek bude mimo silniční těleso a jeho příslušenství. Dešťová voda ze sjezdu a ze zpevněných ploch nesmí stékat na silnici III/32718 a opačně. Stavbou nesmí dojít ke zhoršení v odvodnění silnice III/32718.
- 4) Silniční příkop podél silnice III/32718 bude v okolí sjezdu na p.č. 1276 v k.ú. Radovesnice II prohlouben a v místě sjezdu zatravněn rourami o světlosti minimálně 400 mm tak, aby byla zachována průtočnost silničního příkopu. Na obou koncích propustků budou zřízena šikmá čela.
- 5) Vlastník sjezdu (majitel připojované nemovitosti) je povinen udržovat sjezd v dobrém stavebním stavu a čistotě a propustek v průtočném stavu včetně příkopu do vzdálenosti 5 m v obou směrech od jeho čel.
- 6) Při případných úpravách komunikace provede investor na vlastní náklady opatření /např. vyrovnání výškové nivelety/ tak, aby nebyla narušena bezpečnost a plynulost silničního provozu.



**Krajská správa a údržba silnic Středočeského kraje, příspěvková organizace**  
**150 21 PRAHA 5, Zborovská 11**

---

- 7) Po ukončení stavby bude okolní terén uveden do původního stavu.
- 8) Majitel stavby je povinný udržovat sjezdy v takovém stavu, aby nedocházelo ke znečišťování či poškozování přilehlé komunikace. Případné poškození nebo znečištění musí být neprodleně odstraněno.
- 9) Před zahájením stavebních prací v silničním tělese dojde k protokolárnímu předání silnice, po ukončení stavebních prací v silničním tělese bude dotčená část silnice protokolárně předána zpět KSÚS SK p.o..
- 10) Po dokončení stavby vyzve zhotovitel stavby zástupce KSÚS SK p.o. (pí Somolíková) k provedení kontrolní prohlídky.
- 11) Stavební práce se zásahem do vozovky nebudou prováděny v období zimní údržby silnic tj. od 1.11. do 31.3. následujícího roku.
- 12) Podmínkou vstupu do silničního tělesa bude povolení zvláštního užívání silnice, vydaného Odborem dopravy příslušného MěÚ.
- 13) Platnost tohoto vyjádření je dva roky.
- 14) Rozhodnutí o zřízení sjezdů vydá Odbor dopravy příslušného MěÚ.

Krajská správa a údržba silnic  
Středočeského kraje  
příspěvková organizace  
Zborovská 11, Praha 5  
IČO: 00066001  
vedoucí oblasti Kutná Hora

